

ZÁKLADNÍ UMĚLECKÁ ŠKOLA MĚSTO ALBRECHTICE, TYRŠOVA 1

PŘÍSPĚVKOVÁ ORGANIZACE



# VÝROČNÍ ZPRÁVA O ČINNOSTI ŠKOLY

ŠKOLNÍ ROK 2013/2014

Vypracoval: Martin Kachlík, ředitel ZUŠ Město Albrechtice

## **Obsah:**

1. Základní údaje o škole
2. Přehled oborů vzdělávání
3. Personální zabezpečení činnosti školy
4. Výsledky přijímacího řízení
5. Přehled výsledků výchovy a vzdělávání žáků
6. Prevence sociálně patologických jevů
7. Další vzdělávání pedagogických pracovníků
8. Aktivity a prezentace školy na veřejnosti
9. Výsledky inspekční činnosti provedené Českou školní inspekcí
10. Základní údaje o hospodaření školy
11. Zapojení školy do rozvojových a mezinárodních programů
12. Zapojení školy do dalšího vzdělávání v rámci celoživotního učení
13. Školou realizované projekty financované z cizích zdrojů
14. Spolupráce s organizacemi zaměstnavatelů a dalšími partnery při plnění úkolů ve vzdělávání
15. Závěr

# 1. Základní údaje o škole

## Název školy:

- Základní umělecká škola Město Albrechtice, Tyršova 1, příspěvková organizace

## Adresa školy:

- Tyršova 1, 793 95 Město Albrechtice

## IZO:

- 102 052 590

## Identifikátor zařízení:

- 600003833

## IČO:

- 60780487

## Bankovní spojení:

- 1851102309/0800

## Statutární orgán – ředitel

- Martin Kachlík

## Kontakt:

- Tel/Fax: 554 652 607, mob: 606 429 544
- Email: [reditel@zsmestoalbrechtice.cz](mailto:reditel@zsmestoalbrechtice.cz), [zus.albrechtice@seznam.cz](mailto:zus.albrechtice@seznam.cz)
- Web: [www.zsmestoalbrechtice.cz](http://www.zsmestoalbrechtice.cz)

## Další místa poskytovaného vzdělávání:

- Holčovice: ZŠ Holčovice, Holčovice 176, 793 71 Holčovice
- Jindřichov: Jindřichov 191, 793 83 Jindřichov (budova místní knihovny)
- Osoblaha: ZŠ Osoblaha, Třešňová 99, 793 99 Osoblaha
- Slezské Rudoltice: ZŠ Slezské Rudoltice 120, 793 99 Slezské Rudoltice
- Třemešná: ZŠ Třemešná 341, 793 82 Třemešná

**Školská rada:**

- Škola nemá školskou radu

**Cílová kapacita školy:**

- 300 žáků

**Zřizovatel:**

- Název: Moravskoslezský kraj – Krajský úřad
- Adresa: 28. října 117, 702 18 Ostrava
- Tel/Fax: 595 622 222 / 595 622 126
- Email: [posta@kr-moravskoslezsky.cz](mailto:posta@kr-moravskoslezsky.cz)
- Web: [www.kr-moravskoslezsky.cz](http://www.kr-moravskoslezsky.cz)

## 2. Přehled oborů vzdělávání

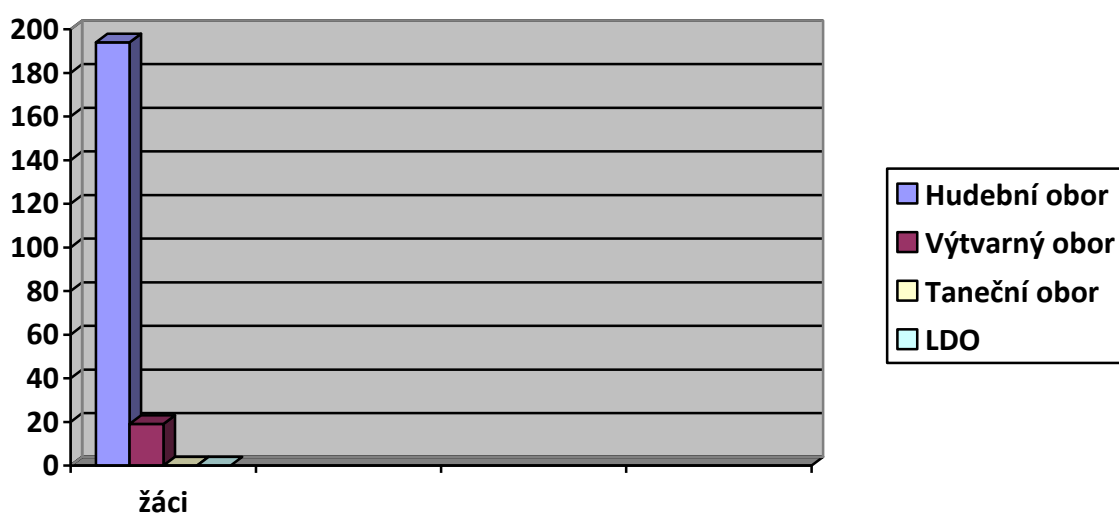
Posledním rozhodnutím MŠMT s účinností od 28.1.2008 pod č.j. 29580/2007-21, byla škola zařazena do rejstříku škol jako čtyřoborová s výše uvedenými dalšími místy poskytovaného vzdělávání.

Na základní umělecké škole v Městě Albrechticích, byly ve školním roce 2013/2014 vyučovány pouze dva umělecké obory a to hudební HO a výtvarný VO. Literárně dramatický obor LDO a taneční obor TO, nebyl pro nedostatečný počet uchazečů otevřen.

**Zastoupení žáků v jednotlivých oborech v uplynulém roce bylo následující:**

<b>Hudební obor</b>	<b>194</b>
<b>Výtvarný obor</b>	<b>19</b>
<b>Taneční obor</b>	<b>0</b>
<b>Literárně – dramatický obor</b>	<b>0</b>
<b>Studium pro dospělé</b>	<b>0</b>
<b>Celkem</b>	<b>213</b>

*Tabulka vychází z výkazu S 24-01 oddílu 1, podle stavu k 30.9.2013*



Celkový počet žáků (viz tabulka) je pro ZUŠ v Městě Albrechticích závazným ukazatelem, který plně respektuje požadavek zřizovatele na nenavyšování stavu žáků i přes vyšší cílovou kapacitu (300) a cílový limit žáků školy (235) vycházející z výkazu o základní umělecké škole z roku 2009.

### **Přehled učebních plánů:**

Ve školním roce 2013/2014 pokračovala naše škola v rozšíření výuky podle školního vzdělávacího programu o další ročník. Kromě prvních ročníků se podle ŠVP vyučovaly také ročníky druhé na obou stupních studia hudebního oboru a na I. stupni oboru výtvarného. ŠVP zpracovává v souladu se zákonem č. 561/2004 Sb, každá základní umělecká škola podle RVP ZUV. ŠVP vychází z konkrétních vzdělávacích záměrů školy, zohledňuje potřeby a možnosti žáků, reálné podmínky školy a má na zřeteli postavení školy v regionu i sociální prostředí, ve kterém probíhá vlastní vzdělávání.

ŠVP je nedílnou součástí povinné dokumentace školy a je zpřístupněn veřejnosti na webových stránkách ZUŠ – [www.zusmestoalbrechtice.cz](http://www.zusmestoalbrechtice.cz)

Od třetích ročníků výše, probíhala výuka standardním způsobem, tedy dle stávajících a platných učebních plánů.

Výuka hudebního oboru probíhala v souladu s učebními plány pro základní umělecké školy, schválené MŠMT ČR dne 25. června 1995 pod č.j. 18.418/95-25 s účinností od 1. září 1995.

### **Učební plány hudebního oboru:**

#### ***I. Stupeň základního studia***

- Přípravné studium uč.p. 1a, 1b
- Hra na klavír uč.p. 2a
- Hra na varhany uč.p. 2a
- Hra na elektronické klávesové nástroje uč.p. 2b
- Hra na housle a violoncello uč.p. 3
- Hra na zobcovou flétnu uč.p. 5a
- Hra na zobcovou flétnu nebo jiný dech. nástroj uč.p. 5b
- Hra na trubku uč.p. 6
- Hra na bicí nástroje uč.p. 6

- Hra na kytaru uč.p. 8
- Pěvecká hlasová výchova uč.p. 10
- Sborový zpěv uč.p. 11

## ***II. Stupeň základního studia***

- Hra na klávesové a dechové nástroje uč.p. 12

### **Učební plány výtvarného oboru:**

Výuka výtvarného oboru probíhala v souladu s učebními plány pro základní umělecké školy, schválené MŠMT ČR dne 3. května 2002 pod č.j. 18.455/2002-22 s účinností od 1. září 2002

### **I. Stupeň základního studia**

- Přípravná výtvarná výchova uč.p. 1
- Základní studium – varianta A uč.p. 2

### **Přehled vyučovaných studijních zaměření ŠVP Město Albrechtice – 1. a 2. Ročníky**

<b>5.2.</b>	Přípravné studium	str. 10
<b>5.3.1.</b>	Hra na zobcovou flétnu	str. 13
<b>5.3.2.</b>	Hra na trubku	str. 18
<b>5.3.3.</b>	Hra na lesní roh	str. 24
<b>5.3.4.</b>	Hra na klavír	str. 27
<b>5.3.5.</b>	Hra na keyboard	str. 32
<b>5.3.7.</b>	Hra na kytaru	str. 44
<b>5.3.8.</b>	Hra na housle	str. 48
<b>5.3.10.</b>	Sólový zpěv	str. 55
<b>5.3.11.</b>	Sborový zpěv	str. 60
<b>5.3.12.</b>	Hra na bicí nástroje	str. 63
<b>5.5.1.</b>	Nauka o hudbě	str. 71
<b>5.7.1.</b>	Výtvarná tvorba	str. 80

### 3. Personální zabezpečení činnosti školy

*Celkový počet pracovníků: osob/úvazků*

Pedagogové interní	14/8,2
Pedagogové externí	0/0
Nepedagogičtí pracovníci	3/1,70
<b>Celkem</b>	<b>17/9,90</b>

*Uvedené údaje vycházejí z výkazu S 24 – 01 k 30.9.2013*

Pedagogové	Kvalifikovaní	Nekvalifikovaní	Celkem
Jeden zaměstnavatel	2	1	3
Více zaměstnavatelů	10	0	10
Studenti	1	0	1
Důchodci	0	0	0
<b>Celkem</b>	<b>13</b>	<b>1</b>	<b>14</b>

Jediným nekvalifikovaným pedagogickým pracovníkem je paní učitelka hry na klávesové nástroje a hudebně teoretické předměty (klavír, keyboard, nauka o hudbě). Jde o absolventku střední pedagogické školy s doplňkovým vzděláním na lidové konzervatoři v Ostravě - **obor klavír**. Ve školním roce 2013/2014 byla přijata po mateřské dovolené opět do pracovního poměru. Byla také informována o **novelě zákona č. 563/2004 Sb., o pedagogických pracovnících a o změně některých zákonů, ve znění pozdějších předpisů, vyhlášené pod č. 197/2014 Sb.**, kdy po 31. prosinci 2014 již obecně nebude moci vykonávat pedagogickou činnost osoby, z důvodu absence odborné kvalifikace, a pokud do uvedené doby ne zahájí studium vedoucí k jejímu získání.

Odborná kvalifikace u pedagogických pracovníků tedy ve školním roce 2013/2014 činila **92,85%**. Cílem pro další období je nepochybně hranice 100%.



Pedagogové	Hudební obor	Výtvarný obor	Taneční obor	LDO	Celkem
Jeden zaměstnavatel	3	0	0	0	3
Více zaměstnavatelů	9	1	0	0	10
Studenti	1	0	0	0	1
Důchodci	0	0	0	0	0
<b>Celkem</b>	<b>13</b>	<b>1</b>	<b>0</b>	<b>0</b>	<b>14</b>

Složení pedagogického sboru odpovídá zájmu dětí o jednotlivé obory a předměty, a také materiálnímu a nástrojovému zabezpečení výuky na nejvyšší možné úrovni.

Větší počet zaměstnanců, kteří mají více zaměstnavatelů, je dán především územní polohou školy, přičemž učitelé dojíždějí za výukou i ze vzdálenějších měst. Nejčastějším dalším zaměstnavatelem našich pedagogických pracovníků jsou divadla v Opavě a Ostravě, kde jsou neodmyslitelnou součástí tamních orchestrů. Za velkou výhodu přikládáme právě fakt, že se jedná o aktivní hráče na velmi vysoké úrovni, čímž je pozitivně ovlivněna samotná výuka.

#### Pedagogičtí pracovníci

Číslo pracovníka	Vzdělání	Aprobace	Délka praxe
2	VOŠ, VŠ, SŠ	Violoncello, Muzikoterapie, speciální pedagog.	25
3	VOŠ	Hudba/trubka	8
4	S.Ped.Š.	HV	15
5	VOŠ	Hudba/klavír	6
10	VOŠ	Hudba/violoncello	8
11	VOŠ	Hudba/trubka	26

14	VOŠ	Hudba/housle	7
15	VOŠ - studující	Hudba/klavír, zpěv	2
17	VOŠ	Hudba/varhany	2
18	VŠ	Učitelství pro II.stupeň ZŠ – ČJ-HV	6
19	VOŠ	Hudba/klavír	26
21	VOŠ	Hudba/klavír	32
22	SŠ+DPS	Tvorba hraček, VV	2
101	VOŠ	Hudba/violoncello	23

#### **4. Výsledky přijímacího řízení (zápisů)**

Výsledky zápisů konaných v termínu od 03.- 07.06.2013 (přijatých žáků)

Obor	Přípravné studium	1.roč I.st./1.roč.II.st.	Celkem
<b>Hudební</b>	<b>17</b>	<b>30/4</b>	<b>51</b>
<b>Výtvarný</b>	<b>5</b>	<b>5</b>	<b>10</b>
<b>Taneční</b>	<b>0</b>	<b>0</b>	<b>0</b>
<b>LDO</b>	<b>0</b>	<b>0</b>	<b>0</b>
<b>Sborový zpěv</b>	<b>5</b>	<b>18</b>	<b>23</b>
<b>Celkem</b>	<b>27</b>	<b>57</b>	<b>84</b>

Termínů zápisů bylo jako již tradičně více, včetně těch zářijových. Stále se nám nedaří naučit rodiče potencionálních zájemců o studium respektovat oficiální přijímací zkoušky konané obvykle na začátku června. Proto dodatečně vyhlášíme ještě zářijové termíny zápisů.

Také nás výraznou měrou trápí obrovská fluktuace žáků. Důvodem k odhlašování žáků v průběhu školního roku bývá nejčastěji změna finančních poměrů v rodinách, proti čemuž je téměř nemožné se bránit. Ačkoliv neustále ředitelství ZUŠ komunikuje s vedením

jednotlivých obcí v regionu o případných příspěvcích na úplatu za vzdělávání, a v několika případech se příspěvky obcí vyjednat podařilo, stále se tyto případy opakují. Poměr přijatých a odhlášených žáků v posledních dvou letech je téměř vyrovnaný.

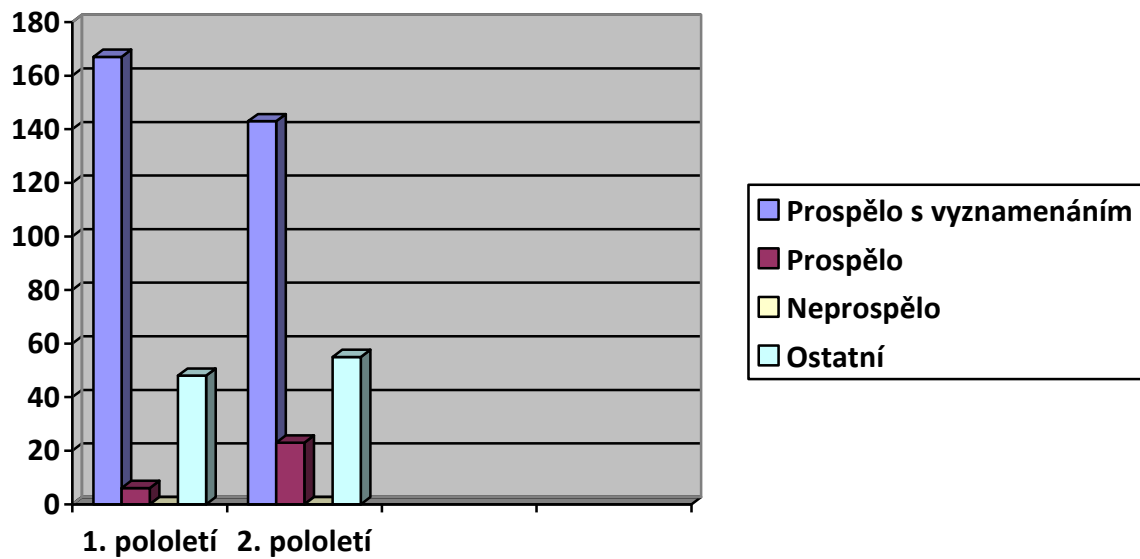
## **5. Přehled výsledků vzdělávání žáků**

### **1. Pololetí**

<b>Klasifikace</b>	<b>Hudební obor</b>	<b>Výtvarný obor</b>	<b>Taneční obor</b>	<b>LDO</b>	<b>Celkem</b>
<b>Prospělo s vyznamenáním</b>	<b>154</b>	<b>13</b>	<b>0</b>	<b>0</b>	<b>167</b>
<b>Prospělo</b>	<b>6</b>	<b>0</b>	<b>0</b>	<b>0</b>	<b>6</b>
<b>Neprospělo</b>	<b>0</b>	<b>0</b>	<b>0</b>	<b>0</b>	<b>0</b>
<b>Ostatní</b>	<b>40</b>	<b>8</b>	<b>0</b>	<b>0</b>	<b>48</b>
<b>Celkem</b>	<b>200</b>	<b>21</b>	<b>0</b>	<b>0</b>	<b>221</b>

### **2. Pololetí**

<b>Klasifikace</b>	<b>Hudební obor</b>	<b>Výtvarný obor</b>	<b>Taneční obor</b>	<b>LDO</b>	<b>Celkem</b>
<b>Prospělo s vyznamenáním</b>	<b>131</b>	<b>12</b>	<b>0</b>	<b>0</b>	<b>143</b>
<b>Prospělo</b>	<b>22</b>	<b>1</b>	<b>0</b>	<b>0</b>	<b>23</b>
<b>Neprospělo</b>	<b>0</b>	<b>0</b>	<b>0</b>	<b>0</b>	<b>0</b>
<b>Ostatní</b>	<b>47</b>	<b>8</b>	<b>0</b>	<b>0</b>	<b>55</b>
<b>Celkem</b>	<b>200</b>	<b>21</b>	<b>0</b>	<b>0</b>	<b>221</b>



Celkový počet žáků v tabulce „*přehled výsledků vzdělávání*“ je odlišný, od původního počtu žáků uvedeném v tabulce „*Zastoupení žáků v jednotlivých oborech*“. Důvodem jsou především, nově přihlášení a odhlášení žáci v průběhu školního roku.

#### Přehled veřejných absolventských vystoupení

Obor	I. Stupeň	II. Stupeň
Hudební obor	10	1

V uplynulém školním roce na ZUŠ v Městě Albrechticích absolvovali pouze žáci hudebního oboru. Celkový počet absolventů byl 11, z čehož všichni absolvovali veřejným absolventským koncertem, případně veřejným vystoupením, čímž splnili kritérium pro ukončení základního studia I. stupně, v jednom případě II. stupně.



## **6. Prevence sociálně patologických jevů**

Prevence sociálně patologických jevů je na ZUŠ v Městě Albrechticích přirozenou součástí veškeré výuky a především výchovy našich žáků. Vychází z elementárních cílů základního uměleckého vzdělávání, kterými jsou především výchova kulturně a společensky vzdělané osobnosti, její následný rozvoj, začlenění do společnosti, ale také vytváření pozitivních mezilidských vztahů.

Pedagogičtí pracovníci dbají na provádění prevence sociálně patologických jevů a začleňují ji do vyučování formou posilování zdravého sebevědomí žáků, etické výchovy, výchovy ke zdravému životnímu stylu aj. Nedílnou součástí prevence je také aktivní komunikace s rodiči či případně s dalšími, nejen vzdělávacími institucemi.

Ředitel školy vytváří podmínky pro předcházení sociálně patologických jevů především vedením pedagogických pracovníků k začlenění prevence do samotné výuky. Pomáhá spolu s nimi řešit případné problémy, motivuje je, stává se jejich oporou. Komunikuje s rodiči, školami, případně jinými institucemi, jež mohou následky sociálně patologických jevů minimalizovat.

## **7. Další vzdělávání pedagogických pracovníků**

Ředitel Základní umělecké školy Město Albrechtice, Tyršova 1, příspěvková organizace, vydává každoročně v souladu s § 24 zákona č. 563/2004 Sb., o pedagogických pracovnících a o změně některých dalších zákonů, § 227 až 235 zákona č. 262/2006, zákoník práce a na základě vyhlášky č. 317/2005 Sb., o dalším vzdělávání pedagogických pracovníků, akreditačních komisí a kariérním systému pedagogických pracovníků, plán dalšího vzdělávání pedagogických pracovníků, dále jen DVPP.

Další vzdělávání pedagogických pracovníků probíhá zejména ve formě pravidelných školících programů nabízených akreditovanými vzdělávacími agenturami. Využívané jsou především vzdělávací programy dotované z projektů a grantů MŠMT nebo EU, jež jsou pro školu výhodné i z ekonomického hlediska. Přesto jsou i školou hrazené způsoby dalšího vzdělávání pedagogických pracovníků vedením ZUŠ podporovány, neboť jsou předpokladem pro zkvalitňování výuky.

## Přehled DVPP

Typ kurzu	Počet zúčastněných pracovníků
Výjezdní seminář ředitelů ZUŠ MSK	1
Interní školení pedagogů k programu klasifikace	Všichni pracovníci
Klavírní ateliéry Ostrava JKGO	2
NIDV, krajské zařízení Brno Hodnocení a zpětná vazba ve školách, číslo programu: Q84-01-22-132	1
Metodický seminář – EKN Nová konfrontace ZUŠ Karviná	4
Praktické dílny pro učitele HN na ZUŠ – ZUŠ Orlová	1
KVIC Ostrava – písničky, hudba a pohyb	1
Celostátní setkání ředitelů ZUŠ – Seč RVP a ŠVP po dvou letech Rozpočtování a financování ZUŠ Obecně právní předpisy Přednáška iZUŠ	1

## 8. Aktivity a prezentace školy na veřejnosti

Základní umělecká škola v Městě Albrechticích má nezastupitelnou roli v oblasti kultury v celém svém rozsahu působnosti, a to nejen v samotném městě Městě Albrechticích, ale také zejména na území regionu Osoblažska. Proto pořádá kulturní akce, koncerty a vystoupení i ve vzdálenějších obcích s cílem prezentace a přiblížení se k co nejširší veřejnosti.

Spolupracujeme tedy s městskými či obecními úřady, základními a mateřskými školami, domovy pro seniory a dalšími institucemi k podpoře kultury v regionu. Ve školním roce 2013/2014 pořádala, nebo spolupořádala naše ZUŠ na 50 akcí. Výčet těch nejvýznamnějších je uveden níže.

Velmi významným počinem pro ZUŠ Město Albrechtice ve školním roce 2013/2014, bylo navázání bližšího kontaktu s velice úspěšnou německou zpěvačkou **Danielou Röthlingshöfer – Müller**. Za jejího významného přičinění se poprvé v historii samostatné ZUŠ v Městě

Albrechticích, vydali žáci školy na zahraniční zájezd do malebného bavorského městečka Lauf, nedaleko Norimberku.

Pro mnohé žáky to byla první zahraniční zkušenost vůbec a po návratu, záplava pozitivních ohlasů ze strany žáků, rodičů, učitelů a také našich hostitelů, nebrala konce. Na zájezdu nás reprezentoval školní pěvecký sbor a soubor zobcových fléten.

Kromě báječného společného koncertu v kostele v Leinburgu s Gospelchorem Leinburg a Danielou Röthlingshöfer – Müller, žáci poznali mj. zajímavou historii města Lauf a posléze také Norimberku. O průvodcovství se postarali naši němečtí přátelé.

Tímto zájezdem se zvýšila motivace žáků k další umělecké činnosti a pro naši školu se také stal odrazovým můstkem pro činnosti spjaté s reprezentací naší ZUŠ, jakož to celého uměleckého vzdělávání ČR, v zahraničí.

**Citát, jenž pronesl jeden z posluchačů koncertu v Leinburgu:** „Čekali jsme, že budete dobří, ale že budete až tak dobří...“.



**Foto:** „ze společného koncertu v Leinburgu“.

### Výčet vybraných akcí:

- **Koncert „staré hudby“ – Zámek Slezské Rudoltice**
- **Velký podzimní koncert žáků ZUŠ – koncertní sál ZUŠ Město Albrechtice**
- Vystoupení žáků v domě Evropy v Krnově
- Pohádkový koncert žáků ZUŠ – DPS Osoblaha
- **Vystoupení žáků na vernisáži – Vestibul Kina Mír v Krnově**
- **Adventní koncert žáků ZUŠ – Zlatá Opavice Holčovice**
- Vystoupení žáků na Vánočních trzích ve Slezských Rudolticích
- Vystoupení žáků na Jarmarku v Osoblaze
- Vystoupení žáků na Jarmarku v Holčovicích
- Vystoupení žáků u příležitosti rozsvícení Vánočního stromu – náměstí Město Albrechtice
- **Velký Vánoční koncert žáků ZUŠ – kaple sv. Karla Boromejského, Město Albrechtice**
- **Vánoční příběh – kostel Nejsvětější trojice v Janově**
- Koncert u příležitosti ukončení výstavy betlémů - kostel Město Albrechtice
- Jarní koncert – koncertní sál ZUŠ Město Albrechtice
- Besídka pro maminky – Slezské Rudoltice
- **Koncert školního sboru Cantabile a souboru zobc. fléten – Leinburg (SRN)**
- Koncert žáků ZUŠ – kostel sv. Šebestiána Třemešná
- Vystoupení žáků ZUŠ u příležitosti Májové pouti – Město Albrechtice
- Vystoupení žáků ZUŠ u příležitosti Dne dětí – Park B. Smetany Město Albrechtice
- **Pásma výchovných koncertů v MŠ a ZŠ – Třemešná, Osoblaha, Slezské Rudoltice, Město Albrechtice, Jindřichov, Holčovice**
- Absolventské koncerty
- **Vernisáž prací žáků výtvarného oddělení – Město Albrechtice**
- **Zahradní slavnost**



Neodmyslitelnou součástí školního roku byla také účast našich žáků na soutěžních přehlídkách vyhlašovaných MŠMT.

Ve školním roce 2013/2014 se naši žáci zúčastnili soutěží v hudebním i výtvarném oboru. V prvně jmenovaném potom ve hře na klavír a ve hře na kytaru a v komorní hře na kytaru.

Ve hře na klavír se soutěže zúčastnily dvě žákyně, stejně jako ve hře na kytaru. Komorní hry reprezentovalo kytarové duo. *(výsledky níže)*

#### **Přehled výsledků soutěží:**

##### **Okresní kolo v Krnově**

<b>Obor</b>	<b>1. místo</b>	<b>2. místo</b>	<b>3. místo</b>	<b>Č.U.</b>
<b>Hra na klavír</b>	<b>Ano + postup do kraj.kola</b>	<b>/</b>	<b>/</b>	<b>ano</b>
<b>Hra na kytaru</b>	<b>Ano + postup</b>	<b>/</b>	<b>/</b>	<b>/</b>
<b>KH na kytaru</b>	<b>Ano + postup do kraj.kola</b>	<b>/</b>	<b>/</b>	<b>/</b>

##### **Krajské kolo (klavír – Karviná, kytara – Frýdek-Místek)**

<b>Obor</b>	<b>1. místo</b>	<b>2. místo</b>	<b>3. místo</b>	<b>Č.U.</b>
<b>Hra na klavír</b>	<b>/</b>	<b>/</b>	<b>ano</b>	<b>/</b>
<b>Hra na kytaru</b>	<b>/</b>	<b>/</b>	<b>ano</b>	<b>/</b>
<b>KH na kytaru</b>	<b>/</b>	<b>/</b>	<b>ano</b>	<b>/</b>

**Výtvarný obor** se také zúčastnil krajské přehlídky VO ZUŠ Moravskoslezského kraje v Opavě se ziskem **čestného uznání**.

## **9. Výsledky inspekční činnosti provedené ČŠI**

Ve dnech 3. - 5.3.2014 proběhla na naší základní umělecké škole inspekční činnost České školní inspekce, zakončena inspekční zprávou Čj. ČŠIT-365/14-T a protokolem o kontrole Čj. ČŠIT-366/14-T.

### **Předmět inspekční činnosti**

Zjišťování a hodnocení podmínek, průběhu a výsledků vzdělávání poskytovaného základní uměleckou školou podle příslušného školního vzdělávacího programu podle § 174 odst. 2 písm. b) školského zákona, ve znění pozdějších předpisů.

Zjišťování a hodnocení naplňování školního vzdělávacího programu a jeho soulad s právními předpisy a příslušným rámcovým vzdělávacím programem podle §174 odst. 2 písm. c)

Při kontrole bylo zjištěno porušení ustanovení § 164 odst. 1 písm. b) školského zákona.

**Následně byla ředitelem školy zaslána zřizovateli zpráva o přijatém opatření (ZUS MA/00080/2014) k trvalému odstranění tohoto nedostatku.**

### **Další kontrolní činnost**

Dne 9.9.2013 byla v naší organizaci **provedena kontrola o plnění povinností v nemocenském pojištění, v důchodovém pojištění a při odvodu pojistného na sociální zabezpečení a příspěvku na státní politiku zaměstnanosti.**

Kontrolu provedla okresní správa sociálního zabezpečení Bruntál, **dle protokolu č 602/13/885**

**Nebylo uloženo opatření k nápravě**

Dne 20.3.2014 byla v naší organizaci provedena **kontrola plateb pojistného na všeobecné zdravotní pojištění a dodržování ostatních povinností plátce pojistného.**

Kontrolu provedla Všeobecná zdravotní pojišťovna ČR, regionální pobočky Ostrava, klientské pracoviště VZP ČR Opava, **dle závěrečného protokolu č.j. 294/2014/26 ze dne 28.3.2014, nebyly zjištěny závady.**

## 10. Základní údaje o hospodaření školy

### Účetní období roku 2013

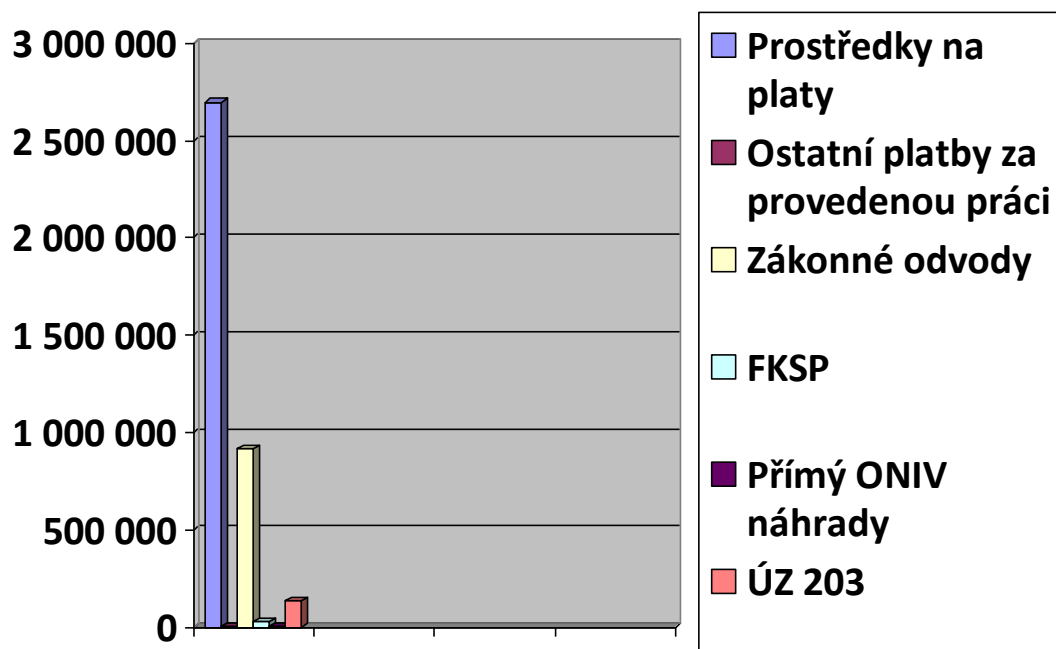
Rok 2013	
Příjmy – výnosy	4 507 818,30
Výdaje – náklady	4 507 818,30
Výsledek hospodaření	0

#### ROZBOR HOSPODAŘENÍ

Naše organizace obdržela příspěvek na provoz MŠMT na přímé vzdělávání ÚZ 33353 ve výši 3 646 000,- Kč a účelovou dotaci ÚZ 203 ve výši 135 000,-Kč. **Oba příspěvky byly beze zbytku vyčerpány**

<b>Dotace zřizovatele – celkem</b>	<b>3 646 000,00</b>
<b>ÚZ 33353</b>	
Dotace na přímé náklady na vzdělávání	<b>3 646 000,00</b>
v tom: prostředky na platy	2 694 000,00
ost.platby za provedenou práci	5 000,00
zákonné odvody	917 000,00
FKSP	27 000,00
Přímý ONIV náhrady	3000,00
<b>ÚZ 203 – oprava vedoucích k odstranění vlhkosti zdiva a opravu podlahy</b>	<b>135 000,00</b>

## ROZBOR HOSPODAŘENÍ



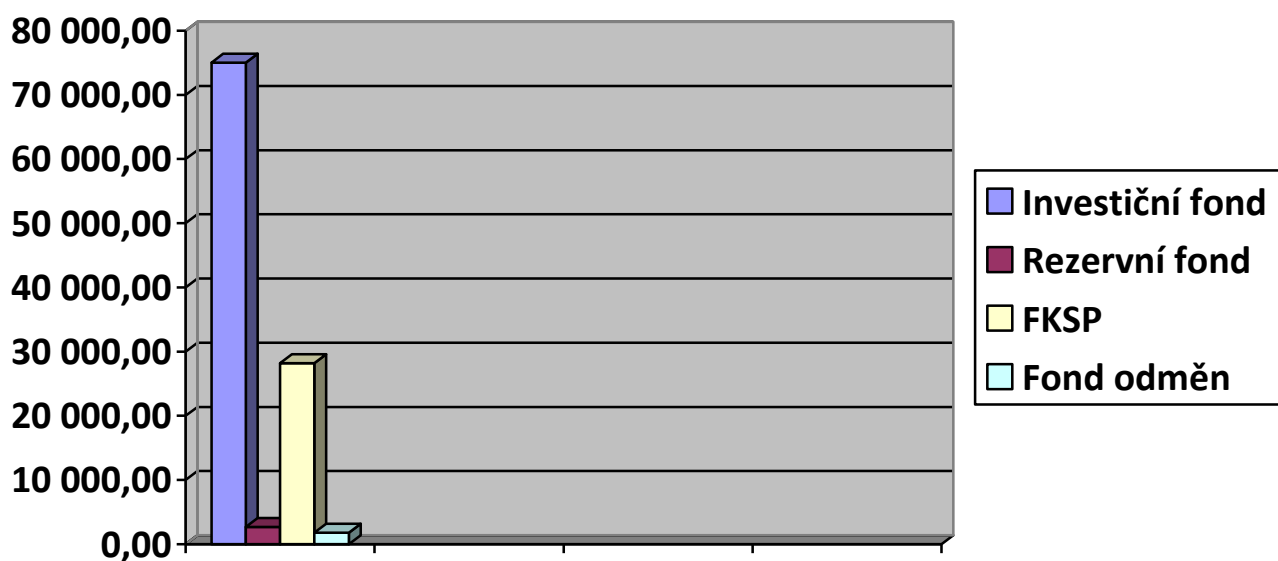
**Veškeré dotace přijaté na platy byly vyplaceny.**

Závazný hospodářský výsledek pro rok 2013 nám byl stanoven na **0,00 Kč**

Dosáhli jsme hospodářského výsledku ve výši **0,00 Kč**

**Naše organizace obdržela účelovou dotaci ÚZ 203 ve výši 135 000,-Kč na opravu vedoucí k odstranění vlhkosti zdiva a na opravu podlahy v nové učebně hudebně teoretických předmětů. Tato dotace byla beze zbytku vyčerpána.**

Stav peněžních fondů k 31.12.2013	
Investiční fond	75 025,63
Rezervní fond	2 676,87
FKSP	28 207,11
Fond odměn	1 788,00



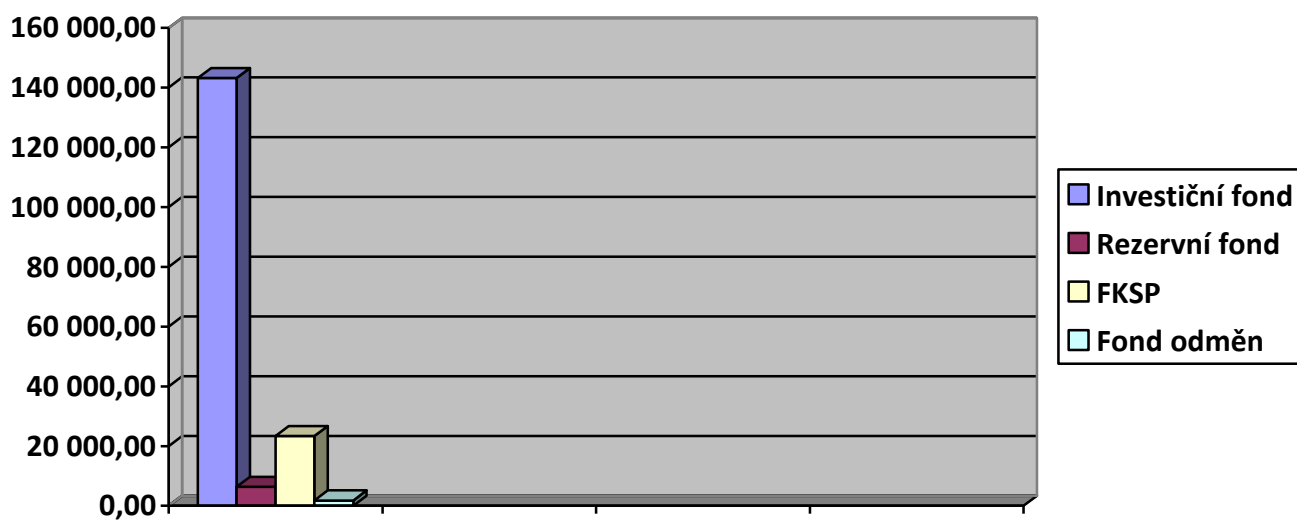
Fondy jsou kryty.

FKSP bylo dokrýváno dotacemi ze státního rozpočtu a to 1% z objemu HM.

## Účetní období leden – září 2013

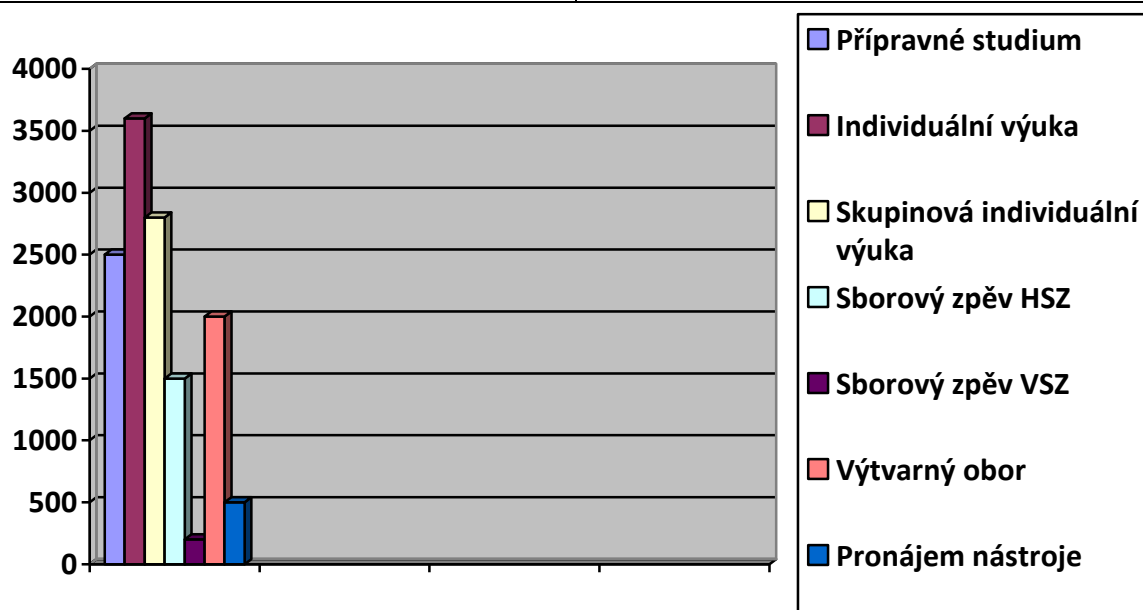
<b>Mzdové náklady leden – září 2014</b>			
	stanoveno 2014 – po úpravách	vyčerpáno k 30.9.2014	vyčerpáno v %
Prostředky na platy UZ 33353	2 780 000	2 042 854	73,48 %
OON	8 000	4 284	53,55 %
- z toho odstupné	0	0	0

<b>Stav peněžních fondů k 30.9.2013</b>	
Investiční fond	143 202,63
Rezervní fond ze zlepšeného výsledku hospodaření	6 315,87
FKSP	23 346,12
Fond odměn	1 788,00



## Školné 2013/2014

Hudební obor	roční platby školného
Přípravné studium	<b>2500</b>
Individuální výuka	<b>3600</b>
Skupinová individuální výuka	<b>2800</b>
Sborový zpěv – hlavní studijní zaměření	<b>1500</b>
Sborový zpěv – přidružené studijní zaměření	<b>200</b>
<b>Výtvarný obor</b>	<b>2000</b>
<b>Pronájem nástroje</b>	<b>500</b>



## 11. Zapojení do rozvojových a mezinárodních projektů

Po ukončení projektů série Artprogramů, se ve školním roce 2013/2014 škola neúčastnila rozvojových a mezinárodních projektů.

## 12. Další vzdělávání v rámci celoživotního učení

Základní umělecká škola v Městě Albrechticích, Tyršova 1, příspěvková organizace se ve školním roce 2013/2014 zapojovala do dalšího vzdělávání v rámci celoživotního vzdělávání pouze formou vysílání zaměstnanců na akce realizované jinými organizacemi.

## 13. Školou realizované projekty financované z cizích zdrojů

### Projekt ZUŠ Město Albrechtice na podporu dětí o základní umělecké vzdělávání

Aktivem Základní umělecké školy Město Albrechtice pro školní rok 2013/2014 byla opětovná realizace projektu na podporu dětí v základním uměleckém vzdělávání, formou příspěvků obcí na úplatu za vzdělávání. Oficiální žádosti o příspěvek byly osloveny všechny zainteresované obce a města v regionu, jejichž děti mají trvalé bydliště v katastru těchto obcí a zároveň navštěvují naši školu. Projednání těchto žádostí se odehrávalo na místních zastupitelských zasedáních a ke schválení došlo v pěti případech – **Město Albrechtice, Slezské Rudoltice, Jindřichov, Heřmanovice a Třemešná**. Celková částka příspěvků zmíněných obcí činila **53.570,-kč**. Tato částka byla bezprostředně po přijetí připsána na účty žáků, jejichž se příspěvek týkal.

### Výše příspěvků jednotlivých měst či obcí





Tento projekt zaznamenal velmi pozitivní ohlasy z řad rodičů. Patřičné obavy a zároveň očekávání máme z případných změn na postech starostů a zastupitelů po komunálních volbách v říjnu 2014. Pevně věříme, že i v následujícím volebním období se setkáme s partnery a pochopením.

#### **Projekty v rámci Moravskoslezského kraje:**

Kraj realizuje projekt „Modernizace výuky a podmínek pro výuku v základních uměleckých školách“ (dále jen „projekt“). Projekt bude předložen do výzvy v rámci Regionálního operačního programu NUTS II Moravskoslezsko 2007 - 2013

V rámci projektu bude příspěvková organizace, která je partnerem projektu, vybavena hudebními nástroji a ostatním vybavením.

Výše dotace by měla činit **250 000,-kč**

#### **Projekt ve spolupráci s Moravskoslezským krajem:**

V září roku 2013 začaly opravné práce na vlhkém zdivu a podlaze v bývalém tanečním sále. Opravy začaly nejen z důvodu již nevhodných podmínek pro výuku, ale také smělému plánu vedení školy na realizaci moderní učebny hudebně teoretických předmětů. Roli významného partnera při realizaci tohoto projektu zaujal Moravskoslezský kraj díky účelové dotaci ve výši **135 000kč**. Na dofinancování opravných prací ve výši **105 055,20,-kč** jsme již použili vlastní zdroje z investičního fondu. Ze stejného fondu jsme také čerpali prostředky pro zajištění vybavení učebny a to ve výši **127 700,-kč**



## ***14. Spolupráce s organizacemi zaměstnavatelů a dalšími partnery při plnění úkolů ve vzdělávání***

Škola je členem občanského sdružení **MÚZA**, které zajišťuje péči o rozvoj a kvalitu uměleckého školství, prosazování a ochranu zájmů základních uměleckých škol v Moravskoslezském kraji.

ZUŠ Město Albrechtice je také členem **AZUŠ**. Ta usiluje o zachování sítě škol jako široké základny pro vyhledávání talentovaných jedinců v systému uměleckého vzdělávání v ČR.

ZUŠ Město Albrechtice nemá zřízenou odborovou organizaci.

## **15. Závěr**

Uplynulý školní rok 2013/2014 byl pro ZUŠ Město Albrechtice nabitý spoustou pozitivních událostí. Podařilo se nám vybudovat krásnou učebnu hudebně teoretických předmětů, která zvýší kvalitu poskytovaného vzdělávání. Podařilo se nám získat atraktivního zahraničního partnera pro společné hudební projekty, čímž jak pevně věříme, dokážeme správně motivovat naše žáky i do budoucna. Podařilo se nám projít první důležitou evaluační zkouškou v podobě kontroly ČŠI. I přes dílčí nedostatky, které byly zjištěny, nás kontrola posílila a především poučila. Proto její návštěvu vnímám jako ředitel školy velmi pozitivně. Viděl jsem odcházet z našich koncertů spokojené a usměvavé tváře našich žáků, jejich rodičů a dalších návštěvníků. Mluvil jsem osobně z řadou z nich, a jsou velmi rádi, že mají svou základní uměleckou školu.

Dále pracujeme na živém organismu jménem Školní vzdělávací program. ŠVP bylo před zahájením školního roku aktualizováno a nadále jej budeme analyzovat a případně doplňovat a přetvářet

Za velký úspěch pokládáme spolupráci s obcemi a to zejména s těmi, které na základní umělecké vzdělávání svým dětem přispívají. Zcela nepochybně tato skutečnost napomáhá k rozvoji dětí v uměleckém vzdělávání, a také jejich rodičům z ekonomického hlediska.

### **Děkujeme!**

Velkou zásluhu na úspěších školy má celý kolektiv pedagogů za svou profesionální práci a lidský přístup, ale také správní zaměstnanci za bezstarostný chod školy.

**Výroční zprávu o činnosti školy projednala a schválila pedagogická rada dne 14. října 2014**

V Městě Albrechticích dne 14. října 2014

Martin Kachlík

Ředitel ZUŠ Město Albrechtice